

Brukerhåndbok for Dell Latitude E6220

Forskriftsmessig modell P15S
Forskriftmessig type P15S001



Merknader, forholdsregler og advarsler



MERK: En MERKNAD angir viktig informasjon som hjelper deg med å bruke datamaskinen bedre.



FORSIKTIG: En FORHOLDSREGEL angir potensiell fare for maskinvaren eller tap av data hvis du ikke følger instruksjonene.



ADVARSEL: En ADVARSEL angir potensiell fare for skade på eiendom, personskade eller død.

Informasjonen i dette dokumentet kan endres uten varsel.

© 2011 Dell Inc. Med enerett.

Reproduksjon av dette materialet i enhver form er strengt forbudt uten skriftlig tillatelse fra Dell Inc.

Varemerker brukt i denne teksten: Dell™, DELL-logoen, Dell Precision™, Precision ON™, ExpressCharge™, Latitude™, Latitude ON™, OptiPlex™, Vostro™ og Wi-Fi Catcher™ er varemerker tilhørende Dell Inc. Intel®, Pentium®, Xeon®, Core™, Atom™, Centrino® og Celeron® er registrerte varemerker eller varemerker tilhørende Intel Corporation i USA og andre land. AMD® er et registrert varemerke og AMD Opteron™, AMD Phenom™, AMD Sempron™, AMD Athlon™, ATI Radeon™ og ATI FirePro™ er varemerker tilhørende Advanced Micro Devices, Inc. Microsoft®, Windows®, MS-DOS®, Windows Vista®, Windows Vista startknapp og Office Outlook® er enten varemerker eller registrerte varemerker tilhørende Microsoft Corporation i USA og/eller andre land. Blu-ray Disc™ er et varemerke eid av Blu-ray Disc Association (BDA) og lisensieres for bruk på plater og spillere. Bluetooth®-ordmerket er et registrert varemerke og eies av Bluetooth® SIG, Inc. og all bruk av et slikt merke av Dell Inc. er under lisens. Wi-Fi® er et registrert varemerke tilhørende Wireless Ethernet Compatibility Alliance, Inc.

Andre varemerker og varenavn kan være brukt i dette dokumentet som henvisninger enten til institusjonene som innehar rettighetene til merkene og navnene eller til produktene deres. Dell Inc. fraskriver seg enhver eiendomsinteresse i andre varemerker og varenavn enn sine egne.

2011 — 07

Rev. A01

Innholdsfortegnelse

Merknader, forholdsregler og advarsler.....	2
Kapittel 1: Arbeide inne i datamaskinen.....	9
Gjør følgende før du foretar arbeid inne i datamaskinen:.....	9
Anbefalte verktøy.....	10
Slå av datamaskinen.....	11
Etter at du har arbeidet inne i datamaskinen.....	11
Kapittel 2: Batteri.....	13
Ta ut batteriet.....	13
Sette inn batteriet.....	13
Kapittel 3: Secure Digital-kort (SD-kort).....	15
Ta ut SD-kortet.....	15
Sette inn SD-kortet.....	15
Kapittel 4: ExpressCard.....	17
Ta ut ExpressCard-kortet.....	17
Sette inn ExpressCard-kortet.....	17
Kapittel 5: SIM-kort.....	19
Ta ut SIM-kortet.....	19
Sette inn SIM-kortet.....	19
Kapittel 6: Hoveddeksel.....	21
Ta av hoveddekslet.....	21
Sette på hoveddekslet.....	21
Kapittel 7: Minne.....	23
Ta ut minnemodulen.....	23

Sette inn minnemodulen.....	24
Kapittel 8: Harddisk.....	25
Ta ut harddisken.....	25
Sette inn harddisken.....	27
Kapittel 9: M-SATA-harddisk.....	29
Ta ut M-SATA-harddisken.....	29
Sette inn M-SATA-harddisken.....	30
Kapittel 10: Kort for trådløst lokalt nettverk (WLAN).....	31
Ta ut kortet for trådløst lokalt nettverk (WLAN-kortet).....	31
Sette inn kortet for trådløst lokalt nettverk (WLAN-kortet).....	32
Kapittel 11: Kort for trådløst fjernnettverk (WWAN).....	33
Ta ut kortet for trådløst fjernnettverk (WWAN-kortet).....	33
Sette inn kortet for trådløst fjernnettverk (WWAN-kortet).....	34
Kapittel 12: Høyttaler.....	35
Ta av høyttalerne.....	35
Sette på høyttalerne.....	36
Kapittel 13: Håndleddstøtte.....	37
Ta av håndleddstøtten.....	37
Sette på håndleddstøtten.....	38
Kapittel 14: Bluetooth-modul.....	39
Ta ut Bluetooth-modulen.....	39
Sette inn Bluetooth-modulen.....	41
Kapittel 15: Tastatur.....	43
Ta av tastaturet.....	43
Sette på tastaturet.....	44

Kapittel 16: Bunnen av kabinettet.....	45
Ta av bunnen av kabinettet.....	45
Sette på bunnen av kabinettet.....	46
Kapittel 17: Klokkebatteri.....	47
Ta ut klokkebatteriet.....	47
Sette inn klokkebatteriet.....	48
Kapittel 18: Varmeavleder.....	49
Ta ut varmeavlederen.....	49
Sette inn varmeavlederen.....	50
Kapittel 19: DC-Inn-kontakt.....	51
Ta ut DC- inn-kontakten.....	51
Sette inn DC- inn-kontakten.....	52
Kapittel 20: Trådløsbryter.....	53
Ta ut trådløsbryteren.....	53
Sette inn trådløsbryteren.....	54
Kapittel 21: Hallsensor.....	55
Ta ut hallsensoren.....	55
Sette inn hallsensoren.....	56
Kapittel 22: ExpressCard-brønn.....	57
Ta ut ExpressCard-rammen.....	57
Sette inn ExpressCard-rammen.....	58
Kapittel 23: Hovedkort.....	59
Ta ut hovedkortet.....	59
Sette inn hovedkortet.....	61
Kapittel 24: Smartkortbrønn.....	63
Ta ut smartkortbrønnen.....	63

Sette inn smartkortbrønnen.....	64
Kapittel 25: Skjermenhet.....	65
Ta av skjermenheten.....	65
Sette på skjermenheten.....	67
Kapittel 26: Skjermramme.....	69
Ta av skjermrammen.....	69
Sette på skjermrammen.....	70
Kapittel 27: Skjermpanel.....	71
Ta av skjermpanelet.....	71
Sette på skjermpanelet.....	72
Kapittel 28: Kamera.....	73
Ta ut kameraet.....	73
Sette inn kameraet.....	74
Kapittel 29: Lavspennings differensialsignalkabel (LVDS) for kamera.....	75
Ta ut LVDS-kabelen.....	75
Sette inn LVDS-kabelen.....	76
Kapittel 30: Skjermhengsler.....	77
Ta av skjermhengslene.....	77
Sette på skjermhengslene.....	79
Kapittel 31: Skjermens toppdeksel.....	81
Ta av skjermens toppdeksel.....	81
Sette på skjermens toppdeksel.....	82
Kapittel 32: Midten av kabinettet.....	83
Ta av midten av kabinettet.....	83
Sette på midten av kabinettet.....	85

Kapittel 33: Spesifikasjoner.....	87
Tekniske spesifikasjoner.....	87
Kapittel 34: Systemoppsett.....	93
System Setup-programmet – oversikt.....	93
Åpne System Setup-programmet.....	93
System Setup – menyalternativer.....	93
Kapittel 35: Diagnostikk.....	107
Enhetsstatuslamper.....	107
Lamper for batteristatus.....	107
Feilkoder for LED.....	107
Kapittel 36: Kontakte Dell.....	109
kontakte Dell.....	109


Arbeide inne i datamaskinen


1


Gjør følgende før du foretar arbeid inne i datamaskinen:


Følg disse sikkerhetsreglene for å beskytte datamaskinen mot mulig skade og bidra til din egen sikkerhet. Hvis ikke annet er anmerket, forutsetter hver av prosedyrene i dette dokumentet følgende:


- Du har utført trinnene i Arbeide på datamaskinen.
- Du har lest sikkerhetsanvisningene som fulgte med datamaskinen.
- En komponent kan byttes ut eller--hvis enheten er kjøpt separat--settes inn ved å utføre trinnene for demontering av komponenten i motsatt rekkefølge.

 **ADVARSEL:** Før du arbeider inne i datamaskinen må du lese sikkerhetsanvisningene som fulgte med datamaskinen. Se mer informasjon om gode arbeidsvaner på hjemmesiden for overholdelse av forskrifter på www.dell.com/regulatory_compliance.

 **FORSIKTIG:** Mange reparasjoner kan bare utføres av en autorisert servicetekniker. Du bør bare utføre feilsøking og enkle reparasjoner som tillates i produktdokumentasjonen eller angis på Internett eller av telefonservice- og støtteteamet. Skader som oppstår på grunn av reparasjoner som ikke er autorisert av Dell, dekkes ikke av garantien. Les og følg sikkerhetsanvisningene som følger med produktet.

 **FORSIKTIG:** Unngå elektrostatisk utlading. Forbind deg selv til jord med en jordingsstropp rundt håndleddet eller ved å berøre en umalt metallflate med jevne mellomrom, for eksempel en kontakt på baksiden av datamaskinen.

 **FORSIKTIG:** Vær forsiktig når du håndterer komponenter og kort. Ikke berør komponentene eller kontaktene på et kort. Hold kortene i kantene eller i festebraketten i metall. Komponenter som f.eks. prosessoren, må holdes i kantene, ikke pinnene.

 **FORSIKTIG:** Når du kobler fra en kabel, må du trekke i kontakten eller uttrekkstappen, ikke i selve kabelen. Enkelte kabler har kontakter med sperretapper. Hvis du kobler fra denne typen kabel, må du presse inn sperretappene før du kobler fra kabelen. Når du trekker kontakter fra hverandre, må du trekke dem rett og jevnt ut for å unngå å bøye kontaktpinnene. Når du skal koble til en kabel, må du først kontrollere at begge kontaktene er riktig orientert og innrettet.



MERK: Fargen på datamaskinen og enkelte komponenter kan se annerledes ut enn i dette dokumentet.

For å unngå å skade datamaskinen må du utføre trinnene nedenfor før du begynner å arbeide inne i datamaskinen.

1. Pass på at arbeidsunderlaget er plant og rent, slik at du unngår riper i datamaskindekselet.
2. Slå av datamaskinen (se *Slå av datamaskinen*).
3. Hvis datamaskinen er koblet til en forankringsenhet, for eksempel mediebasen eller batterimodulen, kobler du dette fra.



FORSIKTIG: Når du skal koble fra en nettverkskabel, må du først koble kablen fra datamaskinen og deretter fra nettverksenheten.

4. Koble alle nettverkskabler fra datamaskinen.
5. Koble datamaskinen og alt tilkoblet utstyr fra strømuttakene.
6. Lukk skjermen og snu datamaskinen opp-ned på et plant arbeidsunderlag.



MERK: For å unngå skade på hovedkortet må du ta ut hovedbatteriet før du reparerer datamaskinen.

7. Ta ut hovedbatteriet.
8. Snu datamaskinen opp-ned.
9. Åpne skjermen.
10. Trykk på strømknappen for å jorde hovedkortet.



FORSIKTIG: For å unngå elektriske støt må du alltid koble maskinen fra stikkkontakten før du åpner dekselet.



FORSIKTIG: Før du berører noe inne i datamaskinen bør du jorde deg selv ved å berøre en ulakkert metallflate, f.eks metallet på baksiden av datamaskinen. Mens du arbeider bør du ved jevne mellomrom berøre en ulakkert metallflate for å utlade statisk elektrisitet som kan skade de interne komponentene.

11. Ta alle installerte ExpressCard- eller Smart-kort ut av de aktuelle sporene.

Anbefalte verktøy

Fremgangsmåtene i dette dokumentet kan kreve følgende verktøy:

- En liten skrutrekker med flatt blad
- Nr. 0 stjernetrekker
- Nr. 1 stjernetrekker


- Liten plasspiss
- CD med BIOS-oppdateringsprogram

Slå av datamaskinen

△ **FORSIKTIG: Lagre og lukk alle åpne filer og avslutt åpne programmer før du slår av datamaskinen så du unngår å miste data.**

1. Slå av operativsystemet:

- I Windows Vista:

Klikk på **Start** , og klikk deretter på pilen nederst til høyre på **Start**-menyen som vist nedenfor og deretter på **Slå av**.



- I Windows XP:

Klikk **Start** → **Slå av datamaskinen** → **Slå av**. Datamaskinen slås av etter at prosessen med å slå av operativsystemet er fullført.

2. Kontroller at datamaskinen og alt tilkoblet utstyr er slått av. Hvis ikke datamaskinen og tilkoblet utstyr ble automatisk slått av da operativsystemet ble avsluttet, hold inne strømknappen i ca. 4 sekunder for å slå det av.

Etter at du har arbeidet inne i datamaskinen

Når du er ferdig med å sette alt tilbake, må du passe på at du kobler til eventuelle eksterne enheter, kort, kabler osv. før du slår på datamaskinen.

△ **FORSIKTIG: Bruk kun batterieret som er beregnet på den bestemte Dell-datamaskinen for å unngå skade på datamaskinen. Ikke bruk batterier som er beregnet på andre Dell-datamaskiner.**

1. Koble til eksternt utstyr, f.eks. portreplikator, batteriskive eller mediebase, og sett på plass eventuelle kort som ExpressCard.
2. Koble eventuelle telefon- eller nettverkskabler til datamaskinen.

△ **FORSIKTIG: Hvis du skal koble til en nettverkskabel, kobles først kablen til nettverksenheten og deretter til datamaskinen.**

3. Sett inn batteriet.
4. Koble datamaskinen og alle tilkoblede enheter til stikkontaktene.
5. Slå på datamaskinen.

Batteri

2

Ta ut batteriet

1. Følg fremgangsmåten i *Før du arbeider på datamaskinen*.
2. Skyv batteriutløserlåsene til ulåst posisjon.



3. Ta batteriet ut av datamaskinen.



Sette inn batteriet

1. Sett batteriet inn i batterirommet.
2. Roter batteriet nedover til det klikker på plass.
3. Følg fremgangsmåten i *Etter at du har arbeidet inne i datamaskinen*.

Secure Digital-kort (SD-kort)

3

Ta ut SD-kortet

1. Følg fremgangsmåten i *Før du arbeider på datamaskinen*.
2. Trykk på SD-kortet for å løsne det fra datamaskinen.



3. Ta tak i SD-kortet og trekk det ut av datamaskinen.



Sette inn SD-kortet

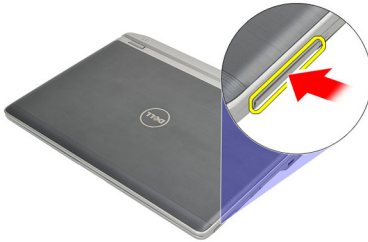
1. Skyv SD-kortet inn i sporet og trykk det ned så det klikker på plass.
2. Følg fremgangsmåten i *Etter at du har arbeidet inne i datamaskinen*.

ExpressCard

4

Ta ut ExpressCard-kortet

1. Følg fremgangsmåten i *Før du arbeider på datamaskinen.*
2. Trykk på ExpressCard-kortet for å løsne det fra datamaskinen.



3. Trekk ExpressCard-kortet ut av datamaskinen.



Sette inn ExpressCard-kortet

1. Skyv ExpressCard-kortet inn i sporet og trykk det ned så det klikker på plass.
2. Følg fremgangsmåten i *Etter at du har arbeidet inne i datamaskinen.*

SIM-kort

5

Ta ut SIM-kortet

1. Følg fremgangsmåten i *Før du arbeider på datamaskinen*.
2. Ta ut *batteriet*.
3. Trykk på SIM-kortet for å løsne det fra datamaskinen.



4. Ta tak i SIM-kortet og trekk det ut av datamaskinen.



Sette inn SIM-kortet

1. Skyv SIM-kortet inn i rommet der det skal være.
2. Sett inn *batteriet*.
3. Følg fremgangsmåten i *Etter at du har arbeidet inne i datamaskinen*.

Hoveddeksel

6

Ta av hoveddekslet

1. Følg fremgangsmåten i *Før du arbeider på datamaskinen*.
2. Ta ut *batteriet*.
3. Løsne skruen som fester hoveddekslet til datamaskinkabinettet.



4. Skyv hoveddekslet mot baksiden av datamaskinen og ta det av.



MERK: Husk å skyve hoveddekslet mot baksiden av datamaskinen for å gjøre det enkelt å løfte opp og ta av hoveddekslet.



Sette på hoveddekslet

1. Plasser kanten av hoveddekslet på datamaskinen og skyv den opp på datamaskinen.
2. Trekk til skruen som fester hoveddekslet til datamaskinen.

 **MERK:** Juster hoveddekslet riktig slik at det går lett å trekke til skruen.

3. Sett inn *batteriet*.

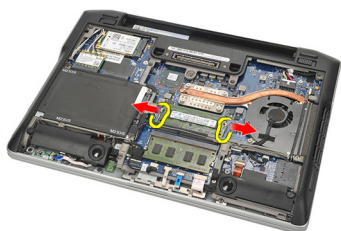
4. Følg fremgangsmåten i *Etter at du har arbeidet inne i datamaskinen*.

Minne

7

Ta ut minnemodulen

1. Følg fremgangsmåten i *Før du arbeider på datamaskinen*.
2. Ta ut *batteriet*.
3. Ta av *hoveddekselet*.
4. Vri fra hverandre festeklipsene i begge ender av minnemodulkontakten slik at minnemodulen spretter opp.



5. Ta ut minnemodulen.



MERK: DIMM A-sporet er nærmest prosessoren. Gjenta trinn 4 og 5 hvis en annen minnemodul er installert i DIMM B-sporet.



Sette inn minnemodulen


1. Sett inn minnet i minnesokkelen.
2. Klem igjen klipsene som fester minnemodulen til datamaskinen.
3. Sett på *hoveddekselet*.
4. Sett inn *batteriet*.
5. Følg fremgangsmåten i *Etter at du har arbeidet inne i datamaskinen*.


Harddisk

8

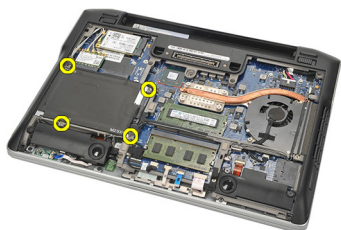
Ta ut harddisken

1. Følg fremgangsmåten i *Før du arbeider på datamaskinen*.
2. Ta ut *batteriet*.
3. Ta av *hoveddekslet*.

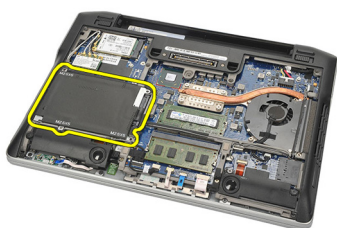
 **MERK:** Hvis du må ta ut harddisken for deretter å kunne ta ut andre deler av datamaskinen, bør du ikke fjerne harddiskbraketten og SATA-kabelen.

 **MERK:** Latitude E6220 har SATA- eller M-SATA-harddisk.

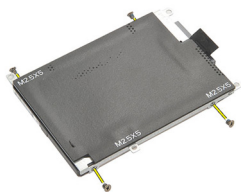
4. Fjern skruene som fester harddisken til datamaskinen.



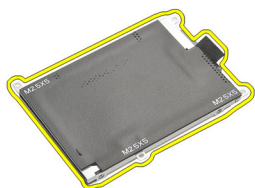
5. Bruk mylarstrimmelen til å løfte harddisken opp og ut av datamaskinen.




6. Fjern skruene fra harddiskbraketten.

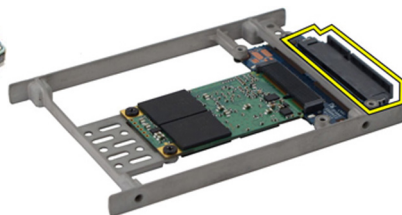


7. Ta ut harddiskbraketten



8. Fjern SATA-kabelen fra harddisken eller M-SATA-harddisken.

 **MERK:** SATA-kabelen må fjernes og installeres mens harddisken blir satt inn og installert på nytt.



Sette inn harddisken


1. Plasser harddiskbraketten i flukt med harddisken.
2. Sett inn og trekk til skruene på hver side av harddiskbraketten.
3. Plasser harddisken i rommet der den skal være, og koble den til hovedkortet.
4. Trekk til skruene som fester harddisken til datamaskinen.
5. Sett inn *batteriet*.
6. Sett på *hoveddekselet*.
7. Følg fremgangsmåten i *Etter at du har arbeidet inne i datamaskinen*.


M-SATA-harddisk


9

Ta ut M-SATA-harddisken

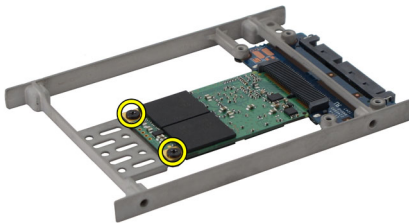
1. Følg fremgangsmåten i *Før du arbeider på datamaskinen*.
2. Ta ut *batteriet*.
3. Ta av *hoveddekslet*.
4. Ta ut *harddisken*.

 **MERK:** Hvis du må ta ut M-SATA-harddisken for deretter å kunne ta ut andre deler av datamaskinen, bør du ikke fjerne harddiskbraketten og SATA-kabelen.

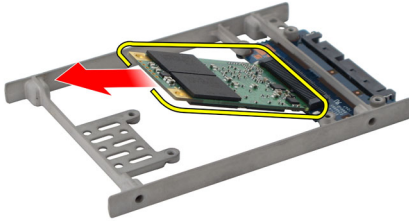
 **MERK:** Latitude E6220 har SATA- eller M-SATA-harddisk.

 **MERK:** SATA-kabelen må fjernes og installeres mens M-SATA-harddisken blir satt inn og installert på nytt.

5. Fjern skruene som holder SSD-enheten på plass.



6. Ta ut SSD-enheten.



Sette inn M-SATA-harddisken

1. Skyv SSD-enheten inn i sporet og trekk til skruene som holder kortet på plass.
2. Fest SATA-kabelen til M-SATA-harddisken.
3. Sett inn *harddisken*.
4. Sett på *hoveddekselet*.
5. Sett inn *batteriet*.
6. Følg fremgangsmåten i *Etter at du har arbeidet inne i datamaskinen*.

Kort for trådløst lokalnettverk (WLAN)

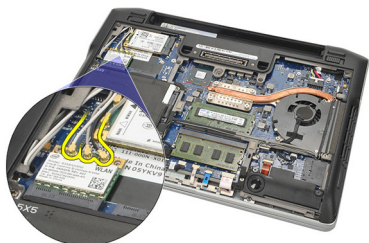
10

Ta ut kortet for trådløst lokalnettverk (WLAN-kortet)

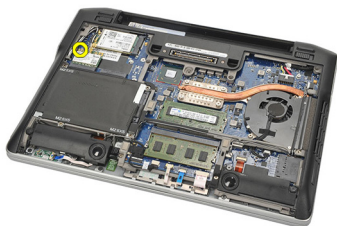
1. Følg fremgangsmåten i *Før du arbeider på datamaskinen*.
2. Ta ut *batteriet*.
3. Ta av *hoveddekselet*.
4. Koble antennekablene fra WLAN-kortet.



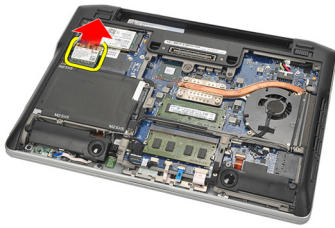
MERK: WLAN-antennekablene er ensfargede, mens WWAN-antennekablene er stripete.



5. Fjern skruen som fester WLAN-kortet til datamaskinen.



6. Ta ut WLAN-kortet av datamaskinen.



Sette inn kortet for trådløst lokalnettverk (WLAN-kortet)

1. Skyv WLAN-kortet inn i sporet.
2. Koble antennekablene til deres respektive kontakter som er merket på WLAN-kortet.
3. Sett inn og trekk til skruen som fester WLAN-kortet til datamaskinen.
4. Sett på *hoveddekselet*.
5. Sett inn *batteriet*.
6. Følg fremgangsmåten i *Etter at du har arbeidet inne i datamaskinen*.

Kort for trådløst fjernnettverk (WWAN)

11

Ta ut kortet for trådløst fjernnettverk (WWAN-kortet)

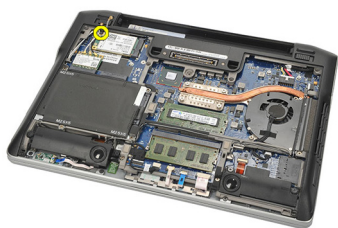
1. Følg fremgangsmåten i *Før du arbeider på datamaskinen*.
2. Ta ut *batteriet*.
3. Ta av *hoveddekselet*.
4. Koble antennekablene fra WWAN-kortet.



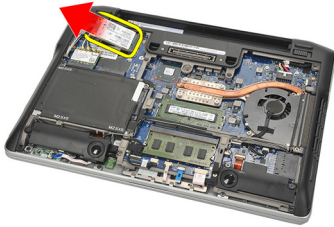
MERK: WLAN-antennekablene er ensfargede, mens WWAN-antennekablene er stripete.



5. Fjern skruen som fester WWAN-kortet til datamaskinen.



6. Ta ut WWAN-kortet av datamaskinen.



Sette inn kortet for trådløst fjernnettverk (WWAN-kortet)

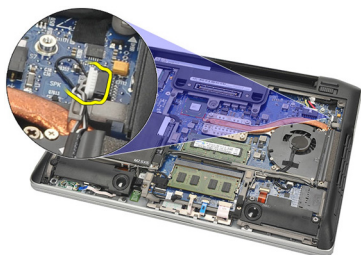
1. Skyv WWAN-kortet inn i sporet.
2. Koble antennekablene til deres respektive kontakter som er merket på WWAN-kortet.
3. Sett inn og trekk til skruen som fester WWAN-kortet til datamaskinen.
4. Sett på *hoveddekselet*.
5. Sett inn *batteriet*.
6. Følg fremgangsmåten i *Etter at du har arbeidet inne i datamaskinen*.

Høytaler

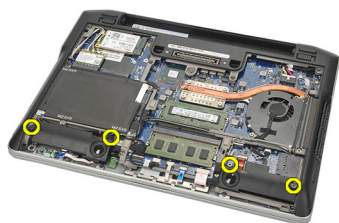
12

Ta av høytalerne

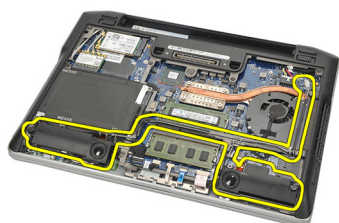
1. Følg fremgangsmåten i *Før du arbeider på datamaskinen*.
2. Ta ut *batteriet*.
3. Ta av *hoveddekselet*.
4. Koble kablen fra hovedkortet.



5. Løsne skruen som fester de to høytalerne.



6. Før høytalerkabelen ut av holderen og ta av høytalerne fra datamaskinen.

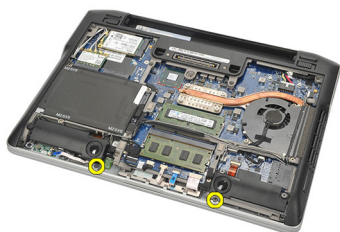


Sette på høyttalerne

1. Skyv høyttalerne inn i sporene.
2. Trekk til skruene som fester høyttalerne.
3. Før høyttalerkabelen langsetter holderen.
4. Koble kabelen til hovedkortet.
5. Sett på *hoveddekselet*.
6. Sett inn *batteriet*.
7. Følg fremgangsmåten i *Etter at du har arbeidet inne i datamaskinen*.

Ta av håndleddstøtten

1. Følg fremgangsmåten i *Før du arbeider på datamaskinen*.
2. Ta ut *batteriet*.
3. Ta av *hoveddekselet*.
4. Fjern skruene som fester håndleddstøtten.



5. Koble fra følgende kabler:
 - kabel til fingeravtrykksleser
 - kabel til berøringsplate
 - kabel til kontaktløs smartkortleser



MERK: Håndleddstøtten kan ha både en fingeravtrykksleser og moduler for kontaktløst smartkort, eller ingen av delene.



6. Snu datamaskinen. Stikk en plastpenn forsiktig inn under øverste venstre hjørne av håndleddstøtten. Før plastpenningen langs oversiden av håndleddstøtten slik at klemmene løsner, og fortsett å løsne klemmene på venstre og høyre side og nederst på håndleddstøtten.



7. Ta av håndleddstøtten fra datamaskinen.



Sette på håndleddstøtten

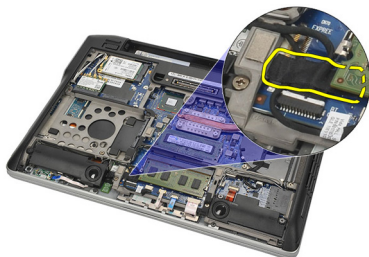
1. Juster håndleddstøtteenheten til dens opprinnelige posisjon på datamaskinen og klikk den på plass.
2. Koble følgende kabler til hovedkortet:
 - kabel til fingeravtrykksleser
 - kabel til berøringsplate
 - kabel til kontaktløs smartkortleser
3. Sett inn og trekk til skruen som fester håndleddstøtten til datamaskinen.
4. Sett på *hoveddekselet*.
5. Sett inn *batteriet*.
6. Følg fremgangsmåten i *Etter at du har arbeidet inne i datamaskinen*.

Bluetooth-modul

14

Ta ut Bluetooth-modulen

1. Følg fremgangsmåten i *Før du arbeider på datamaskinen*.
2. Ta ut *batteriet*.
3. Ta av *hoveddekselet*.
4. Ta ut *harddisken*.
5. Ta av stoffteipen for å koble Bluetooth-kabelen fra hovedkortet.



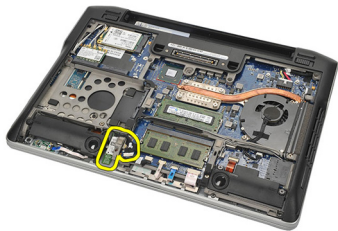
6. Fjern skruen som fester Bluetooth-holderen.



7. Ta ut Bluetooth-holderen.



8. Ta ut Bluetooth-modulen og -kabelen.



9. Koble kabelen fra Bluetooth-modulen.



Sette inn Bluetooth-modulen

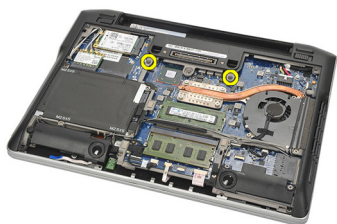
1. Koble sammen Bluetooth-modulen og den tilhørende kabelen.
2. Skyv Bluetooth-modulen inn i sporet.
3. Plasser Bluetooth-holderen oppå Bluetooth-modulen.
4. Trekk til skruen som holder holderen og Bluetooth-modulen på plass.
5. Koble den andre enden av Bluetooth-kabelen til hovedkortet og fest den med stoffteipen.
6. Sett inn *harddisken*.
7. Sett på *hoveddekselet*.
8. Sett inn *batteriet*.
9. Følg fremgangsmåten i *Etter at du har arbeidet inne i datamaskinen*.

Tastatur

15

Ta av tastaturet

1. Følg fremgangsmåten i *Før du arbeider på datamaskinen*.
2. Ta ut *batteriet*.
3. Ta av *hoveddekslet*.
4. Ta av *håndleddstøtten*.
5. Fjern skruene fra bunnen av kabinettet.



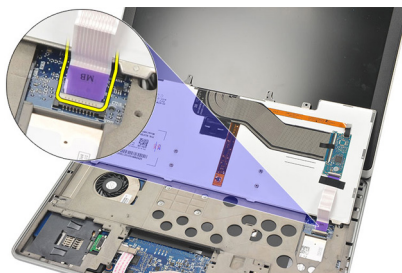
6. Snu datamaskinen. Fjern skruene fra tastaturet.



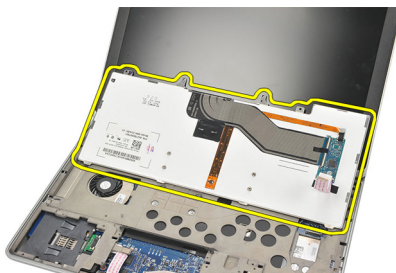
7. Ta ut tastaturet og vipp det over skjermpanelet.



8. Koble tastaturkabelen fra hovedkortet.



9. Ta tastaturet av datamaskinen.



Sette på tastaturet

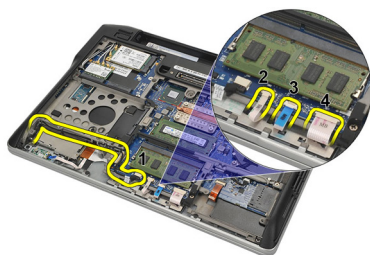
1. Koble tastaturkabelen til hovedkortet.
2. Plasser tastaturet i rommet der det skal være.
3. Sett inn og trekk til skruene som fester tastaturet.
4. Snu datamaskinen og trekk til skruene som fester bunnen av kabinettet.
5. Sett inn og trekk til skruene som fester tastaturet til håndleddstøtten.
6. Sett på *hoveddekselet*.
7. Sett inn *batteriet*.
8. Følg fremgangsmåten i *Etter at du har arbeidet inne i datamaskinen*.

Bunnen av kabinettet

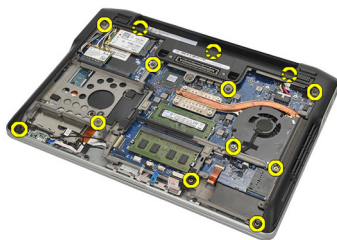
16

Ta av bunnen av kabinettet

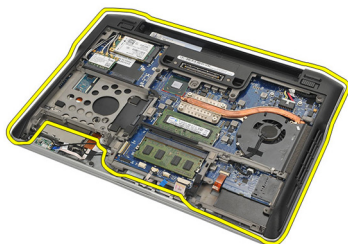
1. Følg fremgangsmåten i *Før du arbeider på datamaskinen*.
2. Ta ut *SD-kortet*.
3. Ta ut *batteriet*.
4. Ta av *hoveddekselet*.
5. Ta ut *harddisken*.
6. Ta ut *Bluetooth modulen*.
7. Ta av *høytalerne*.
8. Ta vekk følgende kabler:
 - hallsensorkabel (1)
 - kabel til fingeravtryksleser (2)
 - kabel til berøringsplate (3)
 - kabel til smartkortleser (4)



9. Fjern skruene fra bunnen av kabinettet.



10. Begynn bak på datamaskinen, løft opp bunnen av kabinettet varsomt og fjern forsiktig COA-etiketten fra datamaskinen før du løfter hele bunnen av kabinettet av datamaskinen.



Sette på bunnen av kabinettet

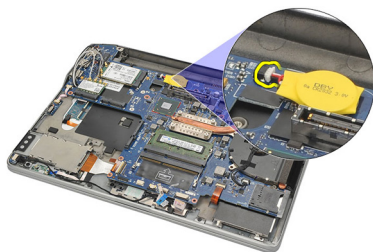
1. Plasser bunnen av kabinettet i flukt med datamaskinen og trykk på plass COA-etiketten.
2. Trekk til skruene som fester bunnen av kabinettet.
3. Koble til følgende kabler:
 - hallsensorkabelen
 - kabel til fingeravtryksleser
 - kabel til berøringsplate
 - kabel til smartkortleser
4. Sett på *høytalerne*.
5. Sett inn *Bluetooth-modulen*.
6. Sett inn *harddisken*.
7. Sett på *hoveddekselet*.
8. Sett inn *batteriet*.
9. Sett inn *SD-kortet*.
10. Følg fremgangsmåten i *Etter at du har arbeidet inne i datamaskinen*.

Klokkebatteri

17

Ta ut klokkebatteriet

1. Følg fremgangsmåten i *Før du arbeider på datamaskinen*.
2. Ta ut *SD-kortet*.
3. Ta ut *batteriet*.
4. Ta av *hoveddekselet*.
5. Ta ut *harddisken*.
6. Ta ut *Bluetooth modulen*.
7. Ta av *høytalerne*.
8. Ta av *bunnen av kabinettet*.
9. Koble klokkebatterikabelen fra hovedkortet.



10. Ta ut klokkebatteriet av datamaskinen.



Sette inn klokkebatteriet

1. Koble klokkebatterikabelen til hovedkortet.
2. Trykk klokkebatteriet på plass i sporet.
3. Sett på *høytalerne*.
4. Sett inn *Bluetooth-modulen*.
5. Sett inn *harddisken*.
6. Sett på *hoveddekselet*.
7. Sett inn *batteriet*.
8. Sett inn *SD-kortet*.
9. Sett på *bunnen av kabinettet*.
10. Følg fremgangsmåten i *Etter at du har arbeidet inne i datamaskinen*.

Varmeavleder

18

Ta ut varmeavlederen

1. Følg fremgangsmåten i *Før du arbeider på datamaskinen*.
2. Ta ut *SD-kortet*.
3. Ta ut *batteriet*.
4. Ta av *hoveddekselet*.
5. Ta ut *harddisken*.
6. Ta ut *Bluetooth modulen*.
7. Ta av *høytalerne*.
8. Ta av *bunnen av kabinettet*.
9. Koble CPU-viftekabelen fra hovedkortet.



10. Løsne skruene som fester varmeavlederen, og fjern skruen fra CPU-viften.



11. Ta ut varmeavlederen og CPU-vifteenheten.



Sette inn varmeavlederen

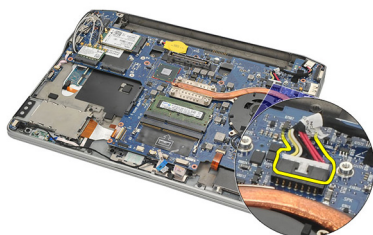
1. Plasser varmeavlederen og CPU-viften der de skal være.
2. Trekk til skruene som fester varmeavlederen og CPU-viften.
3. Koble CPU-viftekabelen til hovedkortet.
4. Sett på *bunnen av kabinettet*.
5. Sett på *høytalerne*.
6. Sett inn *Bluetooth-modulen*.
7. Sett inn *harddisken*.
8. Sett på *hoveddekslet*.
9. Sett inn *batteriet*.
10. Sett inn *SD-kortet*.
11. Følg fremgangsmåten i *Etter at du har arbeidet inne i datamaskinen*.

DC-Inn-kontakt

19

Ta ut DC- inn-kontakten

1. Følg fremgangsmåten i *Før du arbeider på datamaskinen*.
2. Ta ut *SD-kortet*.
3. Ta ut *batteriet*.
4. Ta av *hoveddekslet*.
5. Ta ut *harddisken*.
6. Ta ut *Bluetooth modulen*.
7. Ta av *høytalerne*.
8. Ta av *bunnen av kabinettet*.
9. Koble DC-inn-kabelen fra hovedkortet.



10. Løft opp DC-inn-kontakten og ta den ut av datamaskinen.



Sette inn DC- inn-kontakten

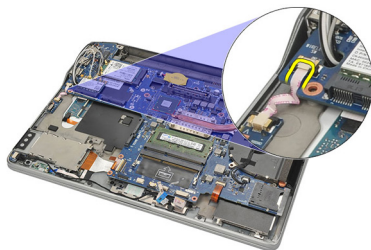
1. Plasser DC-inn-kontakten i rommet der den skal være.
2. Koble DC-inn-kabelen til hovedkortet.
3. Sett på *bunnen av kabinettet*.
4. Sett på *høytalerne*.
5. Sett inn *Bluetooth-modulen*.
6. Sett inn *harddisken*.
7. Sett på *hoveddekselet*.
8. Sett inn *batteriet*.
9. Sett inn *SD-kortet*.
10. Følg fremgangsmåten i *Etter at du har arbeidet inne i datamaskinen*.

Trådløsbryter

20

Ta ut trådløsbryteren

1. Følg fremgangsmåten i *Før du arbeider på datamaskinen*.
2. Ta ut *SD-kortet*.
3. Ta ut *batteriet*.
4. Ta av *hoveddekslet*.
5. Ta ut *harddisken*.
6. Ta ut *Bluetooth modulen*.
7. Ta av *høytalerne*.
8. Ta av *bunnen av kabinettet*.
9. Koble kabelen til trådløsbryteren fra hovedkortet.



10. Fjern skruen som fester trådløsbryteren.



11. Ta ut trådløsbryteren.



Sette inn trådløsbryteren

1. Skyv trådløsbryteren inn i rommet der den skal være.
2. Trekk til skruen som holder trådløsbryteren på plass.
3. Koble kabelen til trådløsbryteren til hovedkortet.
4. Sett på *bunnen av kabinettet*.
5. Sett på *høytalerne*.
6. Sett inn *Bluetooth-modulen*.
7. Sett inn *harddisken*.
8. Sett på *hoveddekslet*.
9. Sett inn *batteriet*.
10. Sett inn *SD-kortet*.
11. Følg fremgangsmåten i *Etter at du har arbeidet inne i datamaskinen*.

Hallsensor

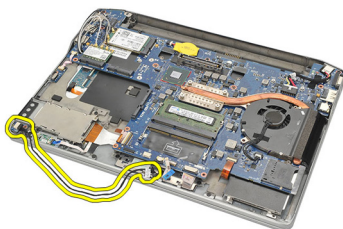
21

Ta ut hallsensoren

1. Følg fremgangsmåten i *Før du arbeider på datamaskinen*.
2. Ta ut *SD-kortet*.
3. Ta ut *batteriet*.
4. Ta av *hoveddekslet*.
5. Ta ut *harddisken*.
6. Ta ut *Bluetooth modulen*.
7. Ta av *høytalerne*.
8. Ta av *bunnen av kabinettet*.
9. Fjern skruen som fester hallsensoren.



10. Ta ut hallsensoren og den tilhørende kabelen.



Sette inn hallsensoren

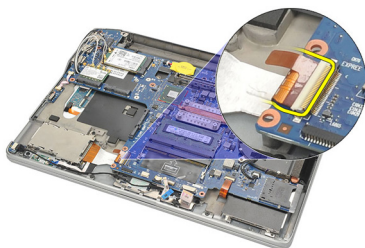
1. Sett inn hallsensoren der den skal være.
2. Trekk til skruen som fester hallsensoren.
3. Sett på *bunnen av kabinettet*.
4. Sett på *høytalerne*.
5. Sett inn *Bluetooth-modulen*.
6. Sett inn *harddisken*.
7. Sett på *hoveddekselet*.
8. Sett inn *batteriet*.
9. Sett inn *SD-kortet*.
10. Følg fremgangsmåten i *Etter at du har arbeidet inne i datamaskinen*.

ExpressCard-brønn

22

Ta ut ExpressCard-rammen

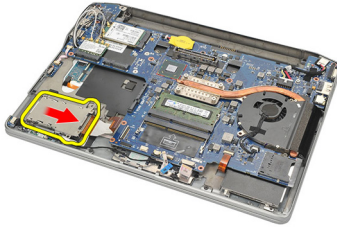
1. Følg fremgangsmåten i *Før du arbeider på datamaskinen*.
2. Ta ut *SD-kortet*.
3. Ta ut *batteriet*.
4. Ta av *hoveddekslet*.
5. Ta ut *harddisken*.
6. Ta ut *Bluetooth modulen*.
7. Ta av *høytalerne*.
8. Ta av *bunnen av kabinettet*.
9. Koble flex-kabelen fra hovedkortet.



10. Fjern skruene som fester ExpressCard-rammen.



11. Skyv ut ExpressCard-rammen.



12. Løft opp ExpressCard-rammen og ta den ut av datamaskinen.



Sette inn ExpressCard-rammen

1. Skyv ExpressCard-rammen på plass.
2. Trekk til skruene som fester ExpressCard-rammen.
3. Koble flex-kabelen til hovedkortet.
4. Sett på *bunnen av kabinettet*.
5. Sett på *høytalerne*.
6. Sett inn *Bluetooth-modulen*.
7. Sett inn *harddisken*.
8. Sett på *hoveddekselet*.
9. Sett inn *batteriet*.
10. Sett inn *SD-kortet*.
11. Følg fremgangsmåten i *Etter at du har arbeidet inne i datamaskinen*.

Ta ut hovedkortet

1. Følg fremgangsmåten i *Før du arbeider på datamaskinen*.
2. Ta ut *SD-kortet*.
3. Ta ut *batteriet*.
4. Ta ut *SIM-kortet*.
5. Ta av *hoveddekselet*.
6. Ta ut *minnemodulen*.
7. Ta ut *harddisken*.
8. Ta ut *kortet for trådløst lokalt nettverk (WLAN-kortet)*.
9. Ta ut *kortet for trådløst fjernnettverk (WWAN-kortet)*.
10. Ta ut *Bluetooth-modulen*.
11. Ta av *høytalerne*.
12. Ta av *håndleddstøtten*.
13. Ta av *tastaturet*.
14. Ta av *bunnen av kabinettet*.
15. Ta ut *varmeavlederens*.
16. Ta ut *DC-innkabelen*.
17. Ta ut *klokkebatteriet*.
18. Fjern skruene som fester LVDS-braketten.



19. Ta av LVDS-braketten.

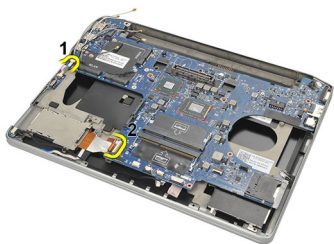


20. Koble fra LVDS-kabelen.

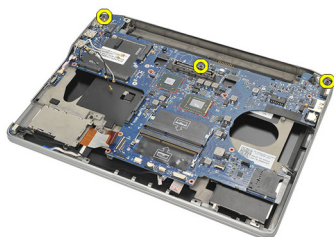


21. Snu datamaskinen og koble følgende kabler fra hovedkortet:

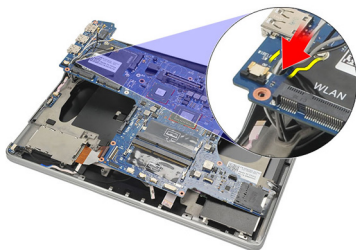
- trådløsbryterkabelen (1)
- ExpressCard-kabelen (2)



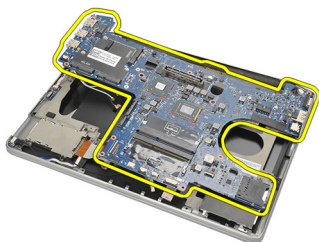
22. Fjern skruene som fester hovedkortet.



23. Løft opp høyre side av hovedkortet sammen med USB- og HDMI-koblingene, og trekk kablene til den trådløse antennen ut av åpningen i hovedkortet.




24. Trekk koblingene på venstre side ut av hullene og ta ut hovedkortet.



Sette inn hovedkortet

1. Før kablene til den trådløse antennen gjennom åpningen i hovedkortet.
2. Plasser hovedkortet slik at koblingene til eSATA, USB, hodetelefon/høytalere og VGA-port er i flukt med hullene.

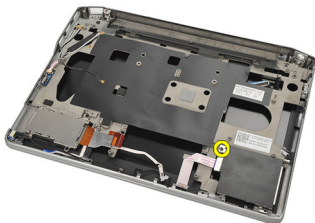
 **MERK:** Koblingene på venstre og høyre side må være ordentlig på plass. Hvis ikke, må du justere hovedkortet på nytt slik at de er i flukt.

3. Trekk til skruene som holder hovedkortet på plass.
4. Koble følgende kabler til hovedkortet:
 - ExpressCard-kabelen

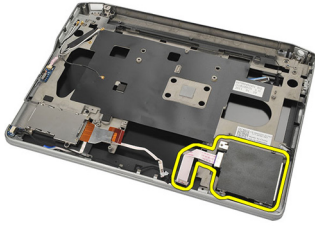
- trådløsbryterkabelen
5. Snu datamaskinen. Koble LVDS-kabelen til hovedkortet.
 6. Sett på LVDS-braketten og trekk til skruene.
 7. Sett inn *klokkebatteriet*.
 8. Sett inn *DC-innkabelen*.
 9. Sett inn *varmeavlederen*.
 10. Sett på *bunnen av kabinettet*.
 11. Sett på *tastaturet*.
 12. Sett på *håndleddstøtten*.
 13. Sett på *høytalerne*.
 14. Sett inn *Bluetooth-modulen*.
 15. Sett inn *kortet for trådløst fjernnettverk (WWAN-kortet)*.
 16. Sett inn *kortet for trådløst lokalnettverk (WLAN-kortet)*.
 17. Sett inn *harddisken*.
 18. Sett inn *minnemodulen*.
 19. Sett på *hoveddekselet*.
 20. Sett inn *SIM-kortet*.
 21. Sett inn *batteriet*.
 22. Sett inn *SD-kortet*.
 23. Følg fremgangsmåten i *Etter at du har arbeidet inne i datamaskinen*.

Ta ut smartkortbrønnen

1. Følg fremgangsmåten i *Før du arbeider på datamaskinen*.
2. Ta ut *SD-kortet*.
3. Ta ut *batteriet*.
4. Ta ut *SIM-kortet*.
5. Ta av *hoveddekselet*.
6. Ta ut *minnemodulen*.
7. Ta ut *harddisken*.
8. Sette inn *kortet for trådløst lokalt nettverk (WLAN-kortet)*
9. Sette inn *kortet for trådløst fjernnettverk (WWAN-kortet)*
10. Ta ut *Bluetooth modulen*.
11. Ta av *høytalerne*.
12. Ta av *håndleddstøtten*.
13. Ta av *tastaturet*.
14. Ta av *bunnen av kabinettet*.
15. Ta ut *varmeavleder*en.
16. Ta ut *DC-inn-kabelen*.
17. Ta ut *klokkebatteriet*.
18. Ta ut *hovedkortet*.
19. Fjern skruen som fester smartkortbrønnen.



20. Trekk ut smartkortbrønnen og ta den ut av datamaskinen.



Sette inn smartkortbrønnen

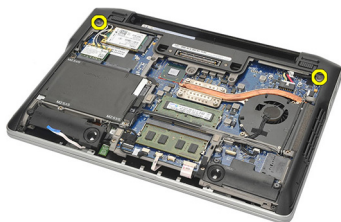
1. Sett inn smartkortbrønnen i rommet der den skal være.
2. Trekk til skruen som fester smartkortbrønnen.
3. Sett inn *hovedkortet*.
4. Sett inn *klokkebatteriet*.
5. Sett inn *DC-innkabelen*.
6. Sett inn *varmeavlederen*.
7. Sett på *bunnen av kabinettet*.
8. Sett på *tastaturet*.
9. Sett på *håndleddstøtten*.
10. Sett på *høytalerne*.
11. Sett inn *Bluetooth-modulen*.
12. Sett inn *kortet for trådløst fjernnettverk (WWAN-kortet)*.
13. Sett inn *kortet for trådløst lokalnettverk (WLAN-kortet)*.
14. Sett inn *harddisken*.
15. Sett inn *minnemodulen*.
16. Sett på *hoveddekselet*.
17. Sett inn *SIM-kortet*.
18. Sett inn *batteriet*.
19. Sett inn *SD-kortet*.
20. Følg fremgangsmåten i *Etter at du har arbeidet inne i datamaskinen*.

Skjermenhet

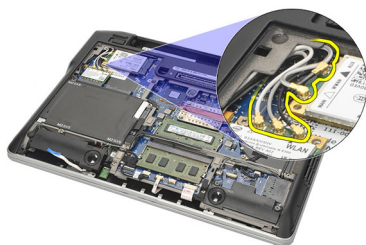
25

Ta av skjermenheten

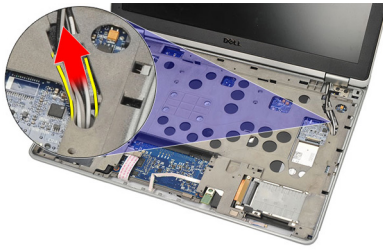
1. Følg fremgangsmåten i *Før du arbeider på datamaskinen*.
2. Ta ut *batteriet*.
3. Ta av *hoveddekslet*.
4. Ta av *håndleddstøtten*.
5. Ta av *tastaturet*.
6. Fjern skruene fra bunnen av kabinettet.



7. Koble fra alle kabler til den trådløse antennen.



8. Snu datamaskinen og løft den litt opp. Trekk ut kablene til den trådløse antennen fra åpningen i datamaskinen og før dem ut av holderen.



9. Fjern skruene fra LVDS-braketten.




10. Ta av LVDS-braketten.



11. Koble LVDS-kabelen fra hovedkortet.



12. Fjern skruene fra hengslene

 **MERK:** Pass på å ha et godt tak i skjermenheten med en hånd før du fjerner den siste hengelskruen. Dette er for å hindre at skjermpanelet velter og blir ødelagt.



13. Ta av skjermenheten fra datamaskinen.



Sette på skjermenheten

1. Plasser skjermhengslene på datamaskinen.
2. Sett inn og trekk til skruene på hengslene.
3. Koble LVDS-kabelen til hovedkortet.
4. Sett på LVDS-braketten, og sett inn og trekk til skruene som fester den.
5. Før kablene til den trådløse antennen inn i holderen. Løft den bakenden av datamaskinen litt opp og før ledningene til den trådløse antennen gjennom

åpningen i datamaskinen. Trekk antennekablene ut fra bunnen av kabinettet.

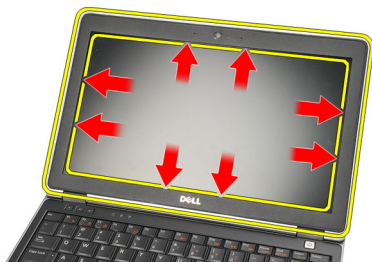
6. Snu datamaskinen. Koble kablene til den trådløse antennen til deres respektive moduler.
7. Sett inn og trekk til skruene i bunnen av kabinettet.
8. Sett på *tastaturet*.
9. Sett på *håndleddstøtten*.
10. Sett på *hoveddekselet*.
11. Sett inn *batteriet*.
12. Følg fremgangsmåten i *Etter at du har arbeidet inne i datamaskinen*.

Ta av skjermmrammen

1. Følg fremgangsmåten i *Før du arbeider på datamaskinen*.
2. Ta ut *batteriet*.
3. Stikk en plastpenn inn under øverste venstre hjørne av skjermmrammen. Før plastpennen langs oversiden av rammen før du beveger den til venstre for å løsne alle klemmene.



MERK: Vær forsiktig når du løsner den nederste kanten av skjermmrammen fra skjermenheten, da den nederste kanten er godt festet med klemmer og limbånd.



4. Ta av skjermmrammen.



Sette på skjermrammen

1. Fest skjermrammen til skjermenheten og juster dem i forhold til datamaskinen.
2. Klem langs den nederste kanten av rammen og fortsett med venstre og høyre side og toppen, til alle klemmene er festet.
3. Sett inn *batteriet*.
4. Følg fremgangsmåten i *Etter at du har arbeidet inne i datamaskinen*.

Skjermpanel

27

Ta av skjermpanelet

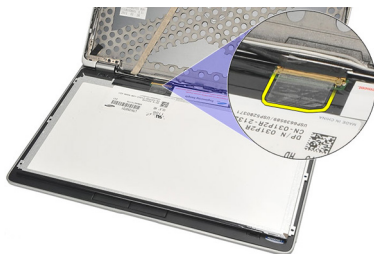
1. Følg fremgangsmåten i *Før du arbeider på datamaskinen*.
2. Ta ut *batteriet*.
3. Ta av *skjermmrammen*.
4. Fjern skruene fra skjermpanelet.



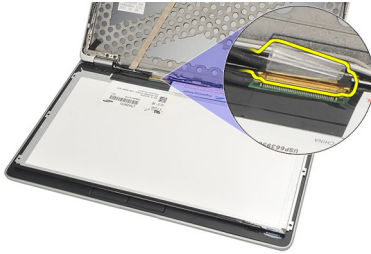
5. Roter skjermpanelet over mot tastaturet.



6. Trekk av limbåndet som fester LVDS-tilkoblingen til skjermpanelet.



7. Koble LVDS-kabelen fra skjermpanelet.



8. Ta av skjermpanelet fra datamaskinen.




Sette på skjermpanelet

1. Plasser skjermpanelet oppå tastaturet.
2. Koble LVDS-kabelen til skjermpanelet og bruk limbåndet til å feste koblingen.
3. Roter skjermpanelet oppover og inn i rommet der det skal være.
4. Sett inn og trekk til skruene som fester skjermpanelet.
5. Sett på *skjermsrammen*.
6. Sett inn *batteriet*.
7. Følg fremgangsmåten i *Etter at du har arbeidet inne i datamaskinen*.

Ta ut kameraet

1. Følg fremgangsmåten i *Før du arbeider på datamaskinen*.
2. Ta ut *batteriet*.
3. Ta av *skjermrammen*.

 **MERK:** Datamaskinen har enten et kamera med en mikrofonmodul, eller en modul med bare mikrofon. Begge deler befinner seg i samme spor.

4. Koble kabelen fra kamera- og/eller mikrofonmodulen.



5. Fjern skruen som fester modulen.



6. Ta ut kameraet og/eller mikrofonen ved å koble fra kabelen på skjermens toppdeksel.



Sette inn kameraet

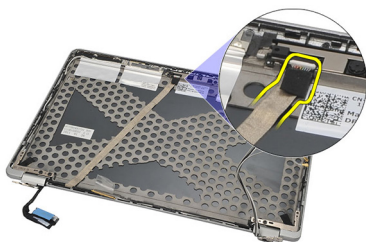
1. Koble kamera- og/eller mikrofonmodulen til kabelen på skjermens toppdeksel.
2. Plasser modulen i rommet der den skal være, og trekk til skruen for å feste den.
3. Sett på *skjermrammen*.
4. Sett inn *batteriet*.
5. Følg fremgangsmåten i *Etter at du har arbeidet inne i datamaskinen*.

Lavspennings differensialsignalkabel (LVDS) for kamera

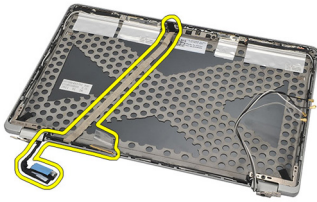
29

Ta ut LVDS-kabelen.

1. Følg fremgangsmåten i *Før du arbeider på datamaskinen*.
2. Ta ut *batteriet*.
3. Ta av *hoveddekselet*.
4. Ta av *håndleddstøtten*.
5. Ta av *tastaturet*.
6. Ta av *skjermenheten*.
7. Ta av *skjermrammen*.
8. Ta av *skjermpanelet*.
9. Koble LVDS-/kamera-/mikrofonkabelenheten fra kamera- og/eller mikrofonmodulen.



10. Løsne LVDS-/kamera-/mikrofonkabelenheten fra toppdekselet og ta den ut.



Sette inn LVDS-kabelen.

1. Koble LVDS-/kamera-/mikrofonkabelenheten til kamera- og/eller mikrofonmodulen.
2. Juster kabelen og fest den til toppdekselet.
3. Sett på *skjermpanelet*.
4. Sett på *skjermmrammen*.
5. Sett på *skjermenheten*.
6. Sett på *tastaturet*.
7. Sett på *håndleddstøtten*.
8. Sett på *hoveddekselet*.
9. Sett inn *batteriet*.
10. Følg fremgangsmåten i *Etter at du har arbeidet inne i datamaskinen*.

Skjermhengsler

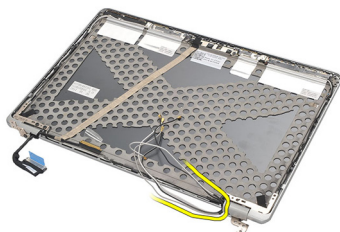
30

Ta av skjermhengslene

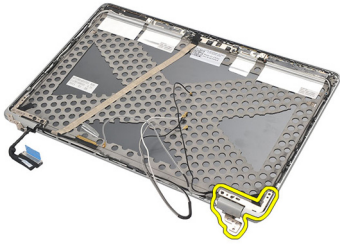
1. Følg fremgangsmåten i *Før du arbeider på datamaskinen*.
2. Ta ut *batteriet*.
3. Ta av *hoveddekslet*.
4. Ta av *håndleddstøtten*.
5. Ta av *tastaturet*.
6. Ta av *skjermenheten*.
7. Ta av *skjermrammen*.
8. Ta av *skjermpanelet*.
9. Fjern skruene som fester hengselet.



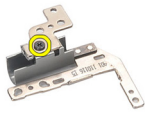
10. Frigjør trådløskabelen fra innsiden av hengselokket.



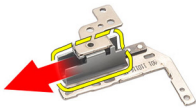
11. Roter hengselet sidelengs til det er fritt.



12. Fjern skruen som fester hengselokket.



13. Dra hengselokket av hengselet. Gjenta samtlige trinn for å ta av det andre hengselet.



Sette på skjermhengslene

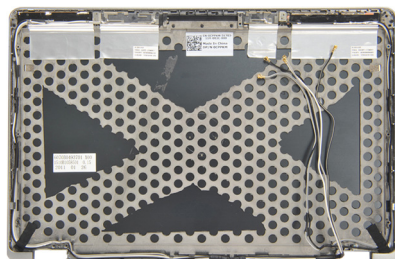
1. Sett hengselokket på hengelet og trekk til skruen som fester det.
2. Før kablene til den trådløse antennen inn i hengselokket.
3. Før inn og roter hengelet på skjermens toppdeksel.
4. Sett inn og trekk til skruene som holder hengelet på plass.
5. Sett på *skjermpanelet*.
6. Sett på *skjermrammen*.
7. Sett på *skjermenheten*.
8. Sett på *tastaturet*.
9. Sett på *håndleddstøtten*.
10. Sett på *hoveddekslet*.
11. Sett inn *batteriet*.
12. Følg fremgangsmåten i *Etter at du har arbeidet inne i datamaskinen*.

Skjermens toppdeksel

31

Ta av skjermens toppdeksel

1. Følg fremgangsmåten i *Før du arbeider på datamaskinen*.
2. Ta ut *batteriet*.
3. Ta av *hoveddekslet*.
4. Ta av *håndleddstøtten*.
5. Ta av *tastaturet*.
6. Ta av *skjermenheten*.
7. Ta av *skjermrammen*.
8. Ta av *skjermpanelet*.
9. Ta ut *kameraet og mikrofonen*.
10. Ta ut *LVDS-kabelen*.
11. Ta av *skjermhengslene*.
12. Ta av skjermdekslet

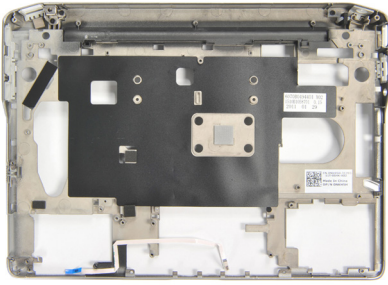


Sette på skjermens toppdeksel

1. Sette på plass skjermens toppdeksel.
2. Sett på *skjermhengslene*.
3. Sett inn *LVDS-kabelen*.
4. Sett inn *kameraet og mikrofonen*.
5. Sett på *skjermpanelet*.
6. Sett på *skjermrammen*.
7. Sett på *skjermenheten*.
8. Sett på *tastaturet*.
9. Sett på *håndleddstøtten*.
10. Sett på *hoveddekselet*.
11. Sett inn *batteriet*.
12. Følg fremgangsmåten i *Etter at du har arbeidet inne i datamaskinen*.

Ta av midten av kabinettet

1. Følg fremgangsmåten i *Før du arbeider på datamaskinen*.
2. Ta ut *SD-kortet*.
3. Ta ut *ExpressCard-kortet*.
4. Ta ut *batteriet*.
5. Ta ut *SIM-kortet*.
6. Ta av *hoveddekslet*.
7. Ta ut *minnemodulen*.
8. Ta ut *harddisken*.
9. Ta ut *kortet for trådløst lokalnettverk (WLAN-kortet)*
10. Ta ut *kortet for trådløst fjernnettverk (WWAN-kortet)*
11. Ta ut *Bluetooth modulen*.
12. Ta av *høytalerne*.
13. Ta av *håndleddstøtten*.
14. Ta av *tastaturet*.
15. Ta av *bunnen av kabinettet*.
16. Ta ut *varmeavlederen*.
17. Ta ut *DC-innkabelen*.
18. Ta ut *trådløsbryteren*.
19. Ta ut *hallsensoren*.
20. Ta ut *ExpressCard-rammen*.
21. Ta ut *hovedkortet*.
22. Ta ut *smartkortbrønnen*.
23. Ta av *skjermerheten*.
24. Ta av midten av kabinettet.



Sette på midten av kabinettet

1. Sett på midten av kabinettet.
2. Sett på *skjermerheten*.
3. Sett inn *smartkortbrønnen*.
4. Sett inn *hovedkortet*.
5. Sett inn *ExpressCard-rammen*.
6. Sett inn *hallsensoren*.
7. Sett inn *trådløsbryteren*.
8. Sett inn *DC-innkabelen*.
9. Sett inn *varmeavlederen*.
10. Sett på *bunnen av kabinettet*.
11. Sett på *tastaturet*.
12. Sett på *håndleddstøtten*.
13. Sett på *høytalerne*.
14. Sett inn *Bluetooth-modulen*.
15. Sett inn *kortet for trådløst fjernnettverk (WWAN-kortet)*.
16. Sett inn *kortet for trådløst lokalnettverk (WLAN-kortet)*.
17. Sett inn *harddisken*.
18. Sett inn *minnemodulen*.
19. Sett på *hoveddekslet*.
20. Sett inn *SIM-kortet*.
21. Sett inn *batteriet*.
22. Sett inn *ExpressCard-kortet*.
23. Sett inn *SD-kortet*.
24. Følg fremgangsmåten i *Etter at du har arbeidet inne i datamaskinen*.

Tekniske spesifikasjoner



MERK: Tilbudet kan variere fra sted til sted. Følgende spesifikasjoner er bare dem som loven krever at skal følge med datamaskinen. Hvis du vil ha mer informasjon om datamaskinens konfigurasjon, klikker du på **Start** → **Hjelp og støtte**, og velger alternativet for å vise informasjon om datamaskinen.

Systeminformasjon

Brikkesett	Intel Mobile QM67 Enhanced Chipset
DRAM-bussbredde	64-biters
Flash EPROM	SPI 64 000 biter + 16 000 biter
PCIe-buss Gen 1	100 MHz

Prosesor

Typer	<ul style="list-style-type: none">• Intel Core i3-serien• Intel Core i5-serien• Intel Core i7-serien
L3-buffer	opptil 4 MB
Ekstern busshastighet	1333 MHz

Minne

Minnekontakt	to SODIMM-spor
Minnekapasitet	1 GB, 2 GB, 4 GB eller 8 GB
Minnetype	DDR3 SDRAM (1333 MHz)
Minimumsminne	2 GB
Maksimumsminne	8 GB

Lyd

Type	firekanals høydefinisjonslyd
Kontroller	IDT 92HD90
Stereokonvertering	24-biters (analog-til-digital og digital-til-analog)
Grensesnitt:	
Internt	High Definition-lyd
Eksternt	mikrofoninngang, kontakt for stereohodetelefoner/eksterne høyttalere
Høyttalere	To
Intern høyttalerforsterker	2 W per kanal (vanlig)
Volumkontroller	funksjonstaster på tastaturet og programmenyer

Skjermkort

Type skjermkort	integrert på hovedkortet
Databuss	integrert video
Videokontroller	Intel HD Graphics 3000
Videominne	512 MB

Kommunikasjon

Nettverksadapter	10/100/1000 Mbps Ethernet LAN
Trådløse	interne WLAN- og WWAN-

porter og kontakter

Lyd	én mikrofonkontakt/stereoutgang for hodetelefon/høyttalerkontakt
Skjermkort	<ul style="list-style-type: none">• én 15-pinners VGA-kontakt• én 19-pinners VGA-kontakt
Nettverksadapter	én RJ-45-kontakt

porter og kontakter

USB	to 4-pinnere USB 2.0-kompatible kontakter og én eSATA/USB 2.0-kompatibel kontakt
Minnekortleser	én 3-i-1-minnekortleser

Kontaktløst smartkort

Støttede smartkort/teknologier	ISO14443A – 106 kbps, 212 kbps, 424 kbps og 848 kbps ISO14443B – 106 kbps, 212 kbps, 424 kbps og 848 kbps ISO15693 HID iClass FIPS201 NXP Desfire
--------------------------------	--

Skjerm

Type	WLED-skjerm
Størrelse	12,5 tommer med høy oppløsning (HD)
Dimensjoner:	
Høyde	
utvendig med brakett	300,40 mm (11,83 tommer)
utvendig	290,50 mm (11,44 tommer)
Bredde	
utvendig med pcb	179,50 mm (7,06 tommer)
utvendig	168,80 mm (6,65 tommer)
Diagonal	317,5 mm (12,5 tommer)
Aktivt område (X/Y)	276,61 mm x 155,52 mm
Maksimal oppløsning	1366 x 768 piksler med 262 000 farger
Maksimal lysstyrke	200 nit
Visningsvinkel	0° (lukket) til 135°
Oppdateringsfrekvens	60 Hz
Minimums visningsvinkler:	

Skjerm

Horisontal	+/- 40°
Vertikal	+10°/-30°
Pikselbredde	0,2265 mm

Tastatur

Antall taster	USA: 86 taster Storbritannia: 87 taster Brasil: 87 taster Japan: 90 taster
Oppsett	QWERTY/AZERTY/Kanji

Berøringsplate

Aktivt område:

X-akse	80 mm
Y-akse	40,3 mm

Batteri

Type	<ul style="list-style-type: none">• 3-cellers (30 WHr) "smart" litium-ion• 6-cellers (60 WHr) "smart" litium-ion
------	---

Dimensjoner:

3 celler

Dybde	29,97 mm (1,18 tommer)
Høyde	19,8 mm (0,78 tommer)
Bredde	208 mm (8,19 tommer)

6 celler

Dybde	54,1 mm (2,13 tommer)
Høyde	20,85 mm (0,82 tommer)
Bredde	214 mm (8,43 tommer)

Batteri

Vekt:

3 celler 177 g (0,39 pund)

6 celler 349 g (0,77 pund)

Ladetid for et 4-cellers og 6-cellers batteri når datamaskinen er slått av (med 90 W adapter) omtrent 1 time til 80 % kapasitet og 2 timer til 100 % kapasitet.

Spenning 11,10 VDC

Temperaturområde:

Ved bruk 0 °C til 35 °C (32 °F til 95 °F)

Ikke i bruk -40 °C til 65 °C (40 °F til 149 °F)

Klokkebatteri 3 V CR2032 litiumbatteri

Strømadapter

Type 65 W og 90 W

Inngangsspenning 100 VAC til 240 VAC

Inngangsstrøm (maks.) 1,5 A

Inngangsfrekvens 50 Hz til 60 Hz

Utgangseffekt 65 W / 90 W

Utgangsstrøm

65 W 3,34 A (kontinuerlig)

90 W 4,62 A (kontinuerlig)

Normert utgangsspenning 19,5 +/-1,0 VDC

Temperaturområde:

Ved bruk 0 °C til 40 °C (32 °F til 104 °F)

Ikke i bruk -40 °C til 70 °C (-40 °F til 158 °F)

Fysiske mål

Høyde 24,65 mm (0,97 tommer)

Fysiske mål

Bredde	309 mm (12,16 tommer)
Dybde	226 mm (8,89 tommer)
Vekt (minimum)	1,43 kg (3,15 pund)

Omgivelser

Temperatur:

Ved bruk 0 °C til 35 °C (32 °F til 95 °F)

Ved lagring -40 °C til 65 °C (40 °F til 149 °F)

Relativ fuktighet (maks.):

Ved bruk 10 % til 90 % (ikke-kondenserende)

Ved lagring 5 % til 95 % (ikke-kondenserende)

Høyde over havet (maks.):

Ved bruk -15,20 m til 3048 m (-50 fot til 10 000 fot)

Ikke i bruk -15,20 m til 10 668 m (-50 fot til 35 000 fot)

Luftforurensningsnivå

G1 eller lavere, som definert i henhold til ISA-71.04-1985

System Setup-programmet – oversikt

I System Setup-programmet kan du:

- endre systemkonfigurasjonen etter at du har lagt til, endret eller fjernet maskinvare på datamaskinen
- velge eller endre brukertilgjengelige alternativer, for eksempel brukerpassordet
- se hvor mye minne som er tilgjengelig, eller angi hvilken type harddisk som er installert

Før du bruker System Setup-programmet anbefaler vi at du skriver ned de gjeldende innstillingene i tilfelle du skulle ønske å tilbakestille innstillingene senere.



FORSIKTIG: Du bør ikke endre innstillingene for dette programmet med mindre du er en virkelig erfaren databruker. Enkelte endringer kan gjøre at datamaskinen ikke fungerer slik den skal.

Åpne System Setup-programmet

1. Slå på datamaskinen (eller start den på nytt).
2. Når den blå DELL-logoen vises, venter du til du ser F2-ledeteksten.
3. Trykk på <F2> med det samme F2-ledeteksten vises.



MERK: F2-ledeteksten angir at tastaturet er initialisert. Denne ledeteksten kan vises svært raskt, så du må vente på den og deretter trykke på <F2>. Hvis du trykker på <F2> før du får beskjed om det, går dette tastetrykket tapt.

4. Hvis du venter for lenge slik at operativsystemlogoen vises, må du vente til du ser skrivebordet i Microsoft Windows. Slå deretter av datamaskinen og prøv på nytt.

System Setup – menyalternativer

I følgende avsnitt beskrives menyalternativene i programmet System Setup (systemoppsett)

Generelt

Følgende tabell beskriver de **generelle** menyalternativene.

Alternativ	Beskrivelse
Systeminformasjon	<p>Denne delen inneholder en oversikt over de viktigste maskinvarefunksjonene på datamaskinen.</p> <ul style="list-style-type: none">• System Information (systeminformasjon)• Memory Information (minneinformasjon)• Processor Information (prosessorinformasjon)• Device Information (enhetsinformasjon)
Battery Information (batteriinformasjon)	<p>Viser batteristatusen og hvilken type strømadapter som er koblet til datamaskinen.</p>
Boot Sequence (oppstartsrekkefølge)	<p>Her kan du endre i hvilken rekkefølge datamaskinen skal søke etter et operativsystem.</p> <ul style="list-style-type: none">• Diskette Drive (diskettstasjon)• Internal HDD (intern harddisk)• USB Storage Device (USB-lagringenhet)• CD/DVD/CD-RW-stasjon• Onboard NIC (internt nettverkskort)• Cardbus NIC (Cardbus-nettverkskort) <p>Du kan også velge Boot List (oppstartsliste). Alternativene er:</p> <ul style="list-style-type: none">• Legacy• UEFI
Date/Time (dato/klokkeslett)	<p>Her kan du endre dato og klokkeslett.</p>

Systemkonfigurasjon

Følgende tabell beskriver de menyalternativene i **System Configuration** (systemkonfigurasjon).

Alternativ

Beskrivelse



MERK: System Configuration (systemkonfigurasjon) inneholder alternativer og innstillinger for integrerte systemenheter. Avhengig av datamaskinen og hvilke enheter som er installert, kan det hende at noen av elementene i denne delen ikke vises nøyaktig som angitt her.

Integrated NIC (integret nettverkskort)

Her kan du konfigurere den integrerte nettverkskontrolleren. Alternativene er:

- Disabled (deaktivert)
- Enabled (aktivert)
- Enabled w/PXE (aktivert m/PXE)

Standardinnstilling: **Aktivert m/PXE**
(aktivert m/PXE)

System Management (systembehandling)

Her kan du kontrollere mekanismene som styrer systemet. Alternativene er:

- Disabled (deaktivert)
- DASH/ASF 2.0

Standardinnstilling: **DASH/ASF 2,0**

Parallel Port (parallellport)

Her kan du konfigurere parallellporten på forankringsenheten. Alternativene er:

- Disabled (deaktivert)
- AT
- PS2
- ECP


Standardinnstilling: **AT**

Serial Port (serieport)

Her kan du konfigurere den integrerte serieporten. Alternativene er:

- Disabled (deaktivert)
- COM1
- COM2
- COM3
- COM4

Standardinnstilling: **COM1**

Alternativ	Beskrivelse
SATA Operation (SATA-funksjon)	<p>Her kan du konfigurere den interne SATA-harddiskkontrolleren. Alternativene er:</p> <ul style="list-style-type: none"> • Disabled (deaktivert) • ATA • AHCI • RAID On (RAID på) <p>Standardinnstilling: RAID On (RAID på)</p> <p> MERK: SATA er konfigurert til å støtte RAID-modus.</p>
USB Controller (USB-kontroller)	<p>Her kan du styre USB-kontrolleren. Alternativene er:</p> <ul style="list-style-type: none"> • Enable Boot Support (Aktiver oppstartstøtte) • Enable External USB Port (Aktiver ekstern USB-port) <p>Standardinnstilling: Enable USB Controller and Enable External USB Port (Aktiver USB-kontroller og aktiver ekstern USB-port)</p>
SMART Reporting (SMART-rapportering)	<p>Dette feltet kontrollerer om harddiskfeil på integrerte stasjoner skal rapporteres når systemet startes opp.</p>
Miscellaneous Devices (diverse enheter)	<p>Her kan du aktivere eller deaktivere følgende enheter:</p> <ul style="list-style-type: none"> • Internal Modem (internt modem) • Microphone (mikrofon) • eSATA Ports (eSATA-porter) • Hard Drive Free Fall Protection (fallbeskyttelse for harddisk) • Module Bay (modulstasjon) • ExpressCard • Camera (kamera) <p>Du kan også aktivere eller deaktivere:</p>

Alternativ	Beskrivelse
	<ul style="list-style-type: none"> Media Card and 1394 (mediekort og 1394) Enable Media Card only (aktivere bare mediekort) Disable Media Card and 1394 (Deaktivere mediekort og 1394) <p>Standardinnstilling: Media Card and 1394 (mediekort og 1394)</p>

Keyboard illumination (tastaturlys)

Her kan du konfigurere funksjonen for tastaturlys. Alternativene er:

- Disabled (deaktivert)
- Level is 25% (Nivået er 25 %)
- Level is 50% (Nivået er 50 %)
- Level is 75% (Nivået er 75 %)
- Level is 100% (Nivået er 100 %)

Standardinnstilling: **Level is 25%** (Nivået er 25 %)

Drives (stasjoner)

Her kan du konfigurere de innebygde SATA-stasjonene. Alternativene er:

- SATA-0
- SATA-4
- SATA-5

Standardinnstilling: Alle stasjoner er aktivert.






Video (skjermkort)


Følgende tabell beskriver menyalternativene for **Video** (skjermkort).

Alternativ	Beskrivelse
LCD Brightness (LCD-lysstyrke)	Her kan du stille inn lysstyrken på skjermen, avhengig av strømkilde (batteri eller nettstrøm).

Security (sikkerhet)

Følgende tabell beskriver menyalternativene for **Security** (sikkerhet).

Alternativ	Beskrivelse
Admin Password (administratorpassord)	<p data-bbox="583 151 1002 204">Her kan du angi, endre eller slette administratorpassordet.</p> <p data-bbox="566 231 1002 319"> MERK: Du må angi administratorpassordet før du kan angi passord for systemet eller harddisken.</p> <p data-bbox="566 343 1002 459"> MERK: Hvis du sletter administratorpassordet, slettes system- og harddiskpassordet automatisk.</p> <p data-bbox="566 483 1002 542"> MERK: Passordendringer trer i kraft umiddelbart.</p>
System Password (systempassord)	<p data-bbox="583 566 1002 587">Standardinnstilling: Not set (ikke angitt)</p> <p data-bbox="583 611 1002 663">Her kan du angi, endre eller slette systempassordet.</p> <p data-bbox="566 687 1002 742"> MERK: Passordendringer trer i kraft umiddelbart.</p>
Internal HDD-0 Password (internt HDD-0-passord)	<p data-bbox="583 767 1002 788">Standardinnstilling: Not set (ikke angitt)</p> <p data-bbox="583 815 1002 868">Her kan du sette opp eller endre systemets interne harddiskstasjon.</p> <p data-bbox="566 892 1002 946"> MERK: Passordendringer trer i kraft umiddelbart.</p>
Password Bypass (Forbigå passord)	<p data-bbox="583 968 1002 989">Standardinnstilling: Not set (ikke angitt)</p> <p data-bbox="583 1016 1002 1133">Her kan du aktivere eller deaktivere tillatelse til å gå forbi systempassordet og det interne HDD-passordet hvis de er angitt. Alternativene er:</p> <ul data-bbox="583 1157 1002 1241" style="list-style-type: none"> <li data-bbox="583 1157 1002 1189">• Disabled (deaktivert) <li data-bbox="583 1193 1002 1241">• Reboot bypass (forbigåelse ved omstart)
Password Change (passordendring)	<p data-bbox="583 1272 1002 1292">Standardinnstilling: Disabled (deaktivert)</p> <p data-bbox="583 1316 1002 1372">Her kan du aktivere eller deaktivere tillatelse til å endre system- og</p>

Alternativ	Beskrivelse
Strong Password (sterkt passord)	<p>harddiskpassordet når administratorpassordet er angitt.</p> <p>Standardinnstilling: Allow Non-Admin Password Changes (Tillat passordendringer av andre enn admin)</p>
TPM Security (TPM-sikkerhet)	<p>Her kan du få hjelp til alltid å angi sterke passord.</p> <p>Standardinnstilling: Disabled (deaktivert)</p> <p>Her kan du aktivere Trusted Platform Module (TPM) under POST.</p> <p>Standardinnstilling: Disabled (deaktivert)</p>
Computrace	<p>Her kan du aktivere eller deaktivere programvaren Computrace (tilleggsutstyr)</p> <p>Alternativene er:</p> <ul style="list-style-type: none"> • Deactivate (Deaktiver permanent) • Disable (Deaktiver) • Activate (Aktiver) <p> MERK: Alternativene Activate (Aktiver) og Deactivate (Deaktiver permanent) aktiverer eller deaktiverer funksjonen permanent slik at den ikke kan endres senere.</p>
CPU XD Support (CPU XD-støtte)	<p>Standardinnstilling: Deactivate (Deaktiver permanent)</p> <p>Her kan du aktivere modusen Execute Disable (Utfør deaktivering) for prosessoren.</p> <p>Standardinnstilling: Enabled (aktivert)</p>
Non-Admin Setup Changes (konfigurasjonsendringer av andre enn admin)	<p>Her kan du bestemme om endringer av oppsettalternativene skal kunne utføres når det er angitt et administratorpassord. Hvis alternativet er deaktivert, er oppsettalternativene låst av administratorpassordet.</p> <p>Standardinnstilling: Disabled (deaktivert)</p>

Alternativ	Beskrivelse
Password Configuration (passordkonfigurering)	Her kan du fastsette minimum og maksimum lengde på administrator- og systempassord.
Admin Setup Lockout (Utestengning fra oppsett ved angitt administratorpassord)	Gjør at du kan hindre brukere i å komme inn i oppsettet når det er angitt et administratorpassord. Standardinnstilling: Disabled (deaktivert)

Performance (ytelse)


Følgende tabell beskriver menyalternativene for **Performance** (ytelse).

Alternativ	Beskrivelse
Multi Core Support (støtte for flere kjerner)	Her kan du aktivere eller deaktivere støtte for flere prosessorkjerner. Alternativene er: <ul style="list-style-type: none"> • All (alle) • 1 • 2 Standardinnstilling: All (alle)
Intel SpeedStep	Her kan du aktivere eller deaktivere funksjonen Intel SpeedStep. Standardinnstilling: Enabled (aktivert)
C-States Control (C-tilstandskontroll)	Her kan du aktivere eller deaktivere flere hvilestater for prosessoren. Standardinnstilling: Alternativene C states (C-status), C3 , C6 , Enhanced C-states (forsterket C-status) og C7 er valgt/aktivert.
Limit CPUID (Begrens CPU-ID)	Her kan du begrense maksimumsverdien som prosessorens standard CP-UID-funksjon vil støtte. Standardinnstilling: Enable CPUID (Aktiver CPU-ID)
Intel TurboBoost	Her kan du aktivere eller deaktivere prosessormodusen Intel TurboBoost. Standardinnstilling: Enabled (aktivert)

Alternativ	Beskrivelse
HyperThread Control (hypertrådstyring)	Her kan du aktivere eller deaktivere hypertrådkjøring i prosessoren. Standardinnstilling: Enabled (aktivert)

Power Management (strømstyring)

Følgende tabell beskriver de menyalternativene i **Power Management** (strømstyring).

Alternativ	Beskrivelse
AC Behavior (virkemåte ved vekselstrøm)	Her kan du aktivere eller deaktivere at datamaskinen slår seg på automatisk når den kobles til en strømadapter. Standardinnstilling: Disabled (deaktivert)
Auto On Time (automatisk på-klokkeslett)	Her kan du angi et klokkeslett da datamaskinen skal slås på automatisk. Alternativene er: <ul style="list-style-type: none"> • Disabled (deaktivert) • Every Day (hver dag) • Weekdays (ukedager) Standardinnstilling: Disabled (deaktivert)
USB Wake Support (støtte for vekking med USB)	Her kan du aktivere at USB-enheter skal kunne vekke systemet fra ventemodus. Standardinnstilling: Disabled (deaktivert) <p> MERK: Denne funksjonen fungerer bare hvis systemet er koblet til strøm. Hvis strømadapteren fjernes i ventemodus, vil systemoppsettet stenge strømmen fra alle USB-porter for å spare på batteriet.</p>
Wireless Radio Control (trådløs radiostyring)	Her kan du aktivere eller deaktivere funksjonen som automatisk veksler mellom kablede eller trådløse nettverk uten å være avhengig av den fysiske tilkoblingen. Standardinnstilling: Alternativene Styr WLAN-radio og Styr WWAN-radio er valgt.

Alternativ	Beskrivelse
Wake on LAN/WLAN (vekk fra nettverk)	<p data-bbox="583 150 992 459">Dette feltet angir om datamaskinen skal kunne slås på etter å ha vært avslått, hvis det utløses et spesielt LAN-signal, eller fra dvalmodus hvis det utløses et spesielt trådløst LAN-signal. Vekking fra hvilemodus påvirkes ikke av denne innstillingen og må aktiveres i operativsystemet. Denne funksjonen fungerer bare når datamaskinen er koblet til strøm.</p> <ul data-bbox="583 491 992 834" style="list-style-type: none"> <li data-bbox="583 491 992 587">• Disabled (deaktivert) – Tillater ikke at systemet slås på av spesielle LAN-signaler når det mottar et vekkesignal fra LAN eller trådløs LAN. <li data-bbox="583 600 992 667">• LAN Only (bare LAN) – Tillater at systemet slås på av spesielle LAN-signaler. <li data-bbox="583 679 992 746">• WLAN Only (bare WLAN) – Tillater at systemet slås på av spesielle WLAN-signaler. <li data-bbox="583 759 992 834">• LAN or WLAN (LAN eller WLAN) – tillater at systemet slås på av spesielle LAN- eller trådløs LAN-signaler.
ExpressCharge	<p data-bbox="583 858 992 882">Standardinnstilling: Disabled (deaktivert)</p> <p data-bbox="583 906 992 994">Her kan du aktivere eller deaktivere funksjonen ExpressCharge. Alternativene er:</p> <ul data-bbox="583 1026 992 1082" style="list-style-type: none"> <li data-bbox="583 1026 992 1050">• Standard <li data-bbox="583 1058 992 1082">• ExpressCharge
Charger Behaviour (laderfunksjon)	<p data-bbox="583 1153 992 1177">Standardinnstilling: ExpressCharge</p> <p data-bbox="583 1153 992 1209">Her kan du aktivere eller deaktivere. Standardinnstilling: Enabled (aktivert)</p>
POST Behavior (POST-virkemåte)	<p data-bbox="150 1289 992 1345">Følgende tabell beskriver de menyalternativene i POST Behaviour (POST-virkemåte).</p>

Alternativ	Beskrivelse
Adapter Warnings (adapteradvarsler)	<p>Her kan du aktivere eller deaktivere advarslene i systemoppsettet (BIOS) når du bruker visse strømadaptere.</p> <p>Standardinnstilling: Enable Adapter Warnings (Aktiver adapteradvarsler)</p>
Keypad (Embedded) (tastatur (innfelt))	<p>Her kan du velge en eller to metoder for å aktivere tastaturet som er innfelt i det interne tastaturet.</p> <ul style="list-style-type: none"> • Fn Key Only (bare Fn-tast) • By Num Lk (med NumLock) <p>Standardinnstilling: Fn Key Only (bare Fn-tast)</p>
Mouse/Touchpad (mus/berøringsplate)	<p>Her kan du definere hvordan systemet skal håndtere inndata for mus og berøringsplate. Alternativene er:</p> <ul style="list-style-type: none"> • Serial Mouse (seriell mus) • PS2 Mouse (PS2-mus) • Touchpad/PS-2 Mouse (berøringsplate/PS2-mus) <p>Standardinnstilling: Touchpad/PS-2 (berøringsplate/PS-2)</p>
Numlock Enable (Aktiver NumLock)	<p>Her kan du aktivere alternativet NumLock når du starter datamaskinen.</p> <p>Standardinnstilling: Enable Numlock (Aktiver NumLock)</p>
Fn Key Emulation (emulering av Fn-tasten)	<p>Her kan du angi alternativet der tasten <Scroll Lock> brukes til å emulere funksjonen til <Fn>-tasten.</p> <p>Standardinnstilling: Enable Fn Key Emulation (Aktiver emulering av Fn-tast)</p>
Keyboard Errors (tastaturfeil)	<p>I dette feltet angis om tastaturrelaterte feil skal rapporteres ved oppstart.</p>
POST Hotkeys (POST-hurtigtaster)	<p>Her kan du aktivere visning av meldingen på påloggingskjermen, som angir</p>

Alternativ	Beskrivelse
	<p>sekvensen av tastetrykk for å få tilgang til menyen for systemoppsett.</p> <p>Standardinnstilling: Enable F12 Boot Option Menu (Aktiver alternativmeny med F12 ved oppstart)</p>
Fastboot (hurtigstart)	<p>Her kan du angi alternativet for å øke hastigheten på oppstartsprosessen. Alternativene er:</p> <ul style="list-style-type: none"> • Minimal • Thorough (grundig) • Auto <p>Standardinnstilling: Thorough (grundig)</p>

Virtualization Support (virtualiseringsstøtte)

Følgende tabell beskriver menyalternativene i **POST Behaviour** (POST-virkemåte).

Alternativ	Beskrivelse
Virtualization (virtualisering)	<p>Her kan du aktivere eller deaktivere funksjonen Intel Virtualization Technology (virtualiseringsteknologi).</p> <p>Standardinnstilling: Enable Intel Virtualization Technology (Aktiver Intel Virtualization Technology)</p>
VT for Direct I/O (VT for direkte I/U)	<p>Her kan du aktivere eller deaktivere VT for direkte I/U.</p> <p>Standardinnstilling: Disabled (deaktivert)</p>
Trusted Execution	<p>Dette alternativet angir om en MVMM (Measured Virtual Machine Monitor) kan bruke de ekstra maskinvarefunksjonene i Intel Trusted Execution Technology. TPM Virtualization Technology og Virtualization Technology for Direct I/O må være aktivert for at denne funksjonen skal kunne brukes.</p> <p>Standardinnstilling: Disabled (deaktivert)</p>


Wireless (trådløst)

Følgende tabell beskriver menyalternativene for **Wireless** (trådløst).

Alternativ	Beskrivelse
Wireless Switch (trådløsbryter)	<p>Her kan du angi hvilke trådløse enheter som skal styres av trådløsbryteren.</p> <p>Alternativene er:</p> <ul style="list-style-type: none"> • WWAN • WLAN • Bluetooth <p>Standardinnstilling: Alle alternativene er valgt.</p>
Wireless Device Enable (Aktiver trådløs enhet)	<p>Her kan du aktivere eller deaktivere de trådløse enhetene.</p> <p>Standardinnstilling: Alle alternativene er valgt.</p>

Maintenance (vedlikehold)

Følgende tabell beskriver menyalternativene for **Maintenance** (vedlikehold).

Alternativ	Beskrivelse
Service Tag (servicemerke)	<p>Viser datamaskinens servicemerke.</p> <p> MERK: Hvis det ikke er angitt et servicemerke for systemet, vil datamaskinen automatisk åpne dette skjermbildet når brukeren går inn i BIOS. Du vil bli bedt om å angi servicemerket.</p>
Asset Tag (gjenstandsmerke)	Viser systemets gjenstandsmerke.
SERR Messages (SERR-meldinger)	I dette feltet styres SERR-meldingsfunksjonen. Noen skjermkort krever at SERR-meldingsmekanismen er deaktivert.






System Logs (systemhistorikk)

Følgende tabell beskriver de menyalternativene i **System Logs** (systemhistorikk).

Alternativ	Beskrivelse
BIOS Events (BIOS-hendelser)	Her kan du vise og fjerne (BIOS) POST-hendelsene i systemoppsettet.

Alternativ	Beskrivelse
DellDiag Events (DellDiag-hendelser)	Her kan du vise og fjerne DellDiag-hendelsene.
Thermal Events (varmehendelser)	Her kan du vise og fjerne varmehendelsene.
Power Events (strømhendelser)	Her kan du vise og fjerne strømhendelsene.

Enhetsstatuslamper

-  Slås på når du slår på datamaskinen, og blinker når datamaskinen er i en strømstyringsmodus.
-  Slås på når datamaskinen leser eller skriver data.
-  Slås på og lyser konstant eller blinker for å angi batteriets ladestatus.
-  Slås på når trådløst nettverk er aktivert.
-  Slås på når et kort med trådløs Bluetooth-teknologi er aktivert. Høyreklikk på ikonet i systemstatusfeltet og velg Disable Bluetooth Radio (Deaktiver Bluetooth-radio) hvis du vil slå av bare den trådløse Bluetooth-funksjonen.



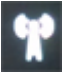
Lamper for batteristatus

Hvis datamaskinen er koblet til en stikkontakt, fungerer batterilampene som følger:

- **Gul og hvit lampe blinker vekselvis** – En ustøttet nettstrømadapter (ikke fra Dell) er koblet til den bærbare maskinen.
- **Vekselvis gul blinking mens hvit lampe lyser hele tiden** – Midlertidig batterisvikt med nettstrømadapteren til stede.
- **Gul lampe blinker konstant** – Kritisk batterisvikt med nettstrømadapteren til stede
- **Lampe av** – Batteriet i full lademodus med nettstrømadapteren til stede.
- **Hvit lampe lyser** – Batteriet i lademodus med nettstrømadapteren til stede.

Feilkoder for LED

Tabellen nedenfor viser mulig LED-koder som kan vises når datamaskinen ikke er i stand til å utføre en selvtest ved oppstart.

Diagnostisk LED		Beskrivelse av feil	
LED for HDD/lagring	LED for batteri	Trådløss-LED	
			
Blinkende	Jevnt lys	Jevnt lys	Mikrokontrolleren overlater kontrollen med systemet til prosessoren. Denne koden vedvarer hvis det ikke blir funnet noen prosessor.
Jevnt lys	Blinkende	Jevnt lys	Minnet har oppdaget en feil.
Blinkende	Blinkende	Blinkende	Det er feil på en komponent på hovedkortet.
Blinkende	Blinkende	Jevnt lys	Skjermkortet hindrer systemet i å fullføre POST.
Blinkende	Blinkende	Av	Tastaturet hindrer systemet i å fullføre POST.
Blinkende	Av	Blinkende	Det oppstod et problem under initialiseringen av USB-kontrolleren.
Jevnt lys	Blinkende	Blinkende	Ingen SODIMM-moduler er installert.
Blinkende	Jevnt lys	Blinkende	Det oppstod et problem under initialiseringen av LCD-enheten.
Av	Blinkende	Blinkende	Modemet hindrer systemet i å fullføre POST.

kontakte Dell



MERK: Hvis du ikke har en aktiv Internett-tilkobling, kan du finne kontaklinformasjon på fakturaen, følgeseddelen, regningen eller i Dells produktkatalog.

Dell tilbyr flere nettbaserte og telefonbaserte støtte- og servicealternativer. Tilgjengeligheten varierer etter land og produkt. Det kan hende at enkelte tjenester ikke er tilgjengelige i ditt område. For å kontakte Dell for spørsmål om salg, teknisk støtte eller kundeservice:

1. Gå til **support.dell.com**.
2. Velg din støttekategori.
3. Hvis du ikke er kunde i USA, velg din landskode nederst på siden eller velg **Alle** for å se flere valg.
4. Velg ønsket tjenestetype eller kundestøttetype basert på de behovene du har.